

# EIKON

## WM101

### Wireless Microphone System

### USER'S MANUAL



ITALIANO  
ENGLISH

# EIKON

**EIKON**

DISPOSAL OF OLD ELECTRICAL & ELECTRONIC EQUIPMENT .....	3
SAFETY INSTRUCTIONS .....	3
IN CASE OF FAULT .....	3
PACKAGING, SHIPPING AND COMPLAINT .....	4
WARRANTY AND PRODUCTS RETURN .....	4
MAINTENANCE AND DISCLAIMER .....	4
POWER SUPPLY.....	4
USER’S WARNINGS AND CE CONFORMITY .....	5
INTRODUCTION .....	6
DESCRIPTION .....	6
WM101 RECEIVER.....	6
WM11M HANDHELD TRANSMITTER .....	7
WM11B BODYPACK TRANSMITTER .....	7
TECHNICAL SPECIFICATION.....	8

## DISPOSAL OF OLD ELECTRICAL & ELECTRONIC EQUIPMENT



This marking shown on the product or its literature, indicates that it should not be disposed with other household wastes at the end of its working life. To prevent possible harm to the environment or human health from uncontrolled waste disposal, please separate this from other types of wastes and recycle it responsibly to promote the sustainable reuse of material resources.

Household users should contact either the retailer where they purchased this product, or their local government office, for details of where and how they can take this item for environmentally safe recycling. Business users should contact their supplier and check the terms and conditions of the purchase contract. This product should not be mixed with other commercial wastes for disposal.

## SAFETY INSTRUCTIONS

- **CAUTION** - Before using this product read carefully the following safety instructions. Take a look of this manual entirely and preserve it for future reference. When using any electric product, basic precautions should always be taken, including the following:
  - To reduce the risk, close supervision is necessary when the product is used near children.
  - Protect the apparatus from atmospheric agents and keep it away from water, rain and high humidity places.
  - This product should be site away from heat sources such as radiators, lamps and any other device that generate heat.
  - Care should be taken so that objects and liquids do not go inside the product.
  - The product should be connected to a power supply only of the type described on the operating instructions or as marked on the product.

## IN CASE OF FAULT

- In case of fault or maintenance this product should be inspected only by qualified service personnel when:
  - Liquids have spilled inside the product.

- The product has fallen and been damaged.
- The product does not appear to operate normally or exhibits a marked change in performance.
- Do not operate on the product, it has no user-serviceable parts inside.
- Refer servicing to an authorized maintenance centre.

## **PACKAGING, SHIPPING AND COMPLAINT**

- This unit package has been submitted to ISTA 1A integrity tests. We suggest you control the unit conditions immediately after unpacking it.
- If any damage is found, immediately advise the dealer. Keep all unit packaging parts to allow inspection.
- Proel is not responsible for any damage that occurs during shipment.
- Products are sold “delivered ex warehouse” and shipment is at charge and risk of the buyer.
- Possible damages to unit should be immediately notified to forwarder. Each complaint for manumitted package should be done within eight days from product receipt.

## **WARRANTY AND PRODUCTS RETURN**

- Proel products have operating warranty and comply their specifications, as stated by manufacturer.
- Proel warrants all materials, workmanship and proper operation of this product for a period of two years from the original date of purchase. If any defects are found in the materials or workmanship or if the product fails to function properly during the applicable warranty period, the owner should inform about these defects the dealer or the distributor, providing receipt or invoice of date of purchase and defect detailed description. This warranty does not extend to damage resulting from improper installation, misuse, neglect or abuse. Proel S.p.A. will verify damage on returned units, and when the unit has been properly used and warranty is still valid, then the unit will be replaced or repaired. Proel S.p.A. is not responsible for any "direct damage" or "indirect damage" caused by product defectiveness.

## **MAINTENANCE AND DISCLAIMER**

- Clean only with dry cloth.
- Proel products have been expressly designed for audio application, with signals in audio range (20Hz to 20kHz). Proel has no liability for damages caused in case of lack of maintenance, modifications, improper use or improper installation non-applying safety instructions.
- Proel S.p.A. reserves the right to change these specifications at any time without notice.
- Proel S.p.A. declines any liability for damages to objects or persons caused by lacks of maintenance, improper use, installation not performed with safety precautions and at the state of the art.

## **POWER SUPPLY**

- This apparatus should only be connected to power source type specified in this owner’s manual or on the unit.
- If the supplied AC power cable plug is different from the wall socket, please contact an electrician to change the AC power plug.
- Hold the plug and the wall outlet while disconnecting the unit from AC power.
- If the unit will not be used for a long period of time, please unplug the power cord from AC power outlet.
- To avoid unit power cord damage, please do not strain the AC power cable and do not bundle it.
- In order to avoid unit power cord damage, please ensure that the power cord is not stepped on or pinched by heavy objects.

**EIKON**

## USER'S WARNINGS AND CE CONFORMITY

- **LICENSING INFORMATION:** This radio equipment operates in the 863-865 MHz harmonized European band dedicated to SRD (short range devices) like wireless microphone and IEM personal monitor systems, so in the countries specified in the below table no personal license is required for use it.
- The use of this wireless microphone equipment in some countries could be intended for professional use, so the licensability depends on the country it operates. Proel suggests the user to contact the appropriate telecommunications authority concerning proper licensing.
- This equipment may be capable of operating on some frequencies not authorized in your country. Please contact your national authority to obtain information on authorized frequencies for wireless microphone products in your region.
- The product is in compliance with 2014 / 30/ EU EMC Directive & 2014 /35 / EU LVD Directive.
- PROEL S.p.A hereby, declares that this wireless microphone system complies with the essential requirements of Radio Equipment Directive ( RED ) 2014 / 53 / EU.
- The full and detailed declaration of conformity can be downloaded from the web site:  
[www.Eikon-audio.com](http://www.Eikon-audio.com)

TABLE OF THE AUTHORIZED FREQUENCIES FOR THE WM101 WIRELESS MICROPHONE SYSTEM IN EUROPE UPDATED WITH REFERENCE TO <u>ERC-REC 70-03E</u> DOCUMENT DATED FEBRUARY 7 2014						
COUNTRY CODE	WM11M / WM11B TRANSMITTING FREQUENCIES					
	863.100	864.375	864.850			
AT BE CY CZ DK EE DE GR HU IT LV LT LU NL PL PT SK SI SE GB IS LI CH BG RO TR UA IE MT NO ES FR	•	•	•			
HR	Individual license required					
GE RU	NOT IMPLEMENTED					
IN ALL COUNTRIES THE USE OF WIRELESS MICROPHONES SYSTEMS IS SUBJECT TO ANY TELEVISION AND BROADCAST TRANSMISSION						
CONSULT LOCAL OR NATIONAL RADIO SPECTRUM AUTHORITIES FOR INFORMATION ON POSSIBLE RESTRICTIONS OR NECESSARY AUTHORIZATIONS BEFORE USING THIS SHORT RANGE DEVICE.						

## INTRODUCTION

Thank you for choosing this PROEL product and for your trust in our brand, synonymous of professionalism, accuracy, high quality and reliability. All our products are CE approved and designed for continuous use in professional systems.

## DESCRIPTION

The WM101 Wireless Microphones series is a UHF, quartz controlled, fixed frequency device, which provides a reliable, high quality signal transmission.

WM101 Wireless Microphone system features 3 units: WM101 receiver, WM11M handheld transmitter and WM11B body pack transmitter. The system is available in three different configurations, each of them including an ABS carrying case:

**WM101M :** WM101 + WM11M

**WM101H :** WM101 + WM11B + Headset

**WM101KIT :** WM101 + WM11M + WM11B + Headset

Three factory pre-build frequencies are available, which have been selected to allow the simultaneous use of 3 devices without interference between them (depending on the circumstances):

1. 863.100 MHz
2. 864.375 MHz
3. 864.850 MHz

## WM101 RECEIVER

See FIG. 1 at page 15:

1. DC IN  
Socket for the AC/DC adaptor connection, use only the adaptor supplied with the system.
2. AUDIO OUT (UNBALANCED)  
Unbalanced audio output with line level: connect it through a mono 6.3mm jack cable to a mixer input.
3. PWR / VOLUME  
On/off switch and volume potentiometer: set this control to a proper level that doesn't saturate the mixer input channel.
4. ON  
Red LED: if lighted states that the power supply is present and the receiver is turned on.
5. RF  
Green LED: if lighted states that the transmitter is sending a radio signal to the receiver.
6. AF  
Yellow LED: illuminates when an audio signal is present.
7. ANTENNA  
This is the receiving antennas. Raise it up during the use and, to obtain a better reception, place the receiver away from other metal objects and no more distant than 25m from the transmitter.
8. RECEIVING FREQUENCY  
In this label, together with the general data of the receiver, you can find the receiving radio frequency. In case of use of more radio apparatus it must correspond to the frequency of the wireless transmitter that will be used.

# EIKON

## **WM11M HANDHELD TRANSMITTER**

See FIG. 2 at page 16:

1. **MICROPHONE GRID**  
The grid protects the microphone capsule and include a pop filter. Type of microphone capsule is dynamic with a cardioid unidirectional figure.
2. **BATT**  
Red LED that shows the battery status:
  - When the microphone is switched on, the red led will light .
  - The led will light off if the microphone is switched on , the batteries are near to be exhaust, to indicate that they must be replaced as soon as possible.
3. **ON / MUTE / OFF**  
On/off switch, downward the microphone is off, upward the microphone is on. There is a middle position where the microphone is on but it is muted, useful in case you don't want to hear the typical switching on/off click.
4. **BATTERIES COVER**  
Sliding down the lower part of the microphone body you can access to the battery inlet.
5. **BATTERIES INLET**  
To operate the microphone needs 2 type AA alkaline batteries.  
Note: the microphone is able to operate also with 2 Ni-MH rechargeable batteries, but in this case the operating time is less.
6. **FREQUENCY**  
On the back side of the batteries inlet an adhesive shows the operating frequency of the transmitter.  
(The figure shows some optional accessories available from the PROEL catalogue.)

## **WM11B BODYPACK TRANSMITTER**

See FIG. 3 at page 17:

1. **INPUT**  
TA3M mini XLR input socket to connect the supplied microphones.
2. **BATTERY STATUS**  
Red LED that shows the battery status:
  - When the microphone is switched on the red led will light.
  - The led will light off if the microphone is switched on and the batteries are near to be exhaust, to indicate that they must be replaced as soon as possible.
3. **OFF ON**  
On/off switch, fully at left the microphone is on, fully at right the microphone is off.
4. **ANTENNA**  
This is the transmitting integral antenna: do not force, try to disconnect, or replace with other one.
5. **BATTERIES COVER**  
Sliding down the lower part of the bodypack you can access to the battery inlet.
6. **BATTERIES INLET**  
To operate the microphone needs 2 type AA alkaline batteries.  
Note: the microphone is able to operate also with 2 Ni-MH rechargeable batteries, but in this case the operating time is less.

7. GAIN

Using a PH1 Phillips screwdriver and rotating this trimmer is possible to optimize the gain of the microphone before its signal is transmitted. Rotate it clockwise if you want an higher gain (speaking) or rotate it counter-clockwise if you want a lower gain (singing).

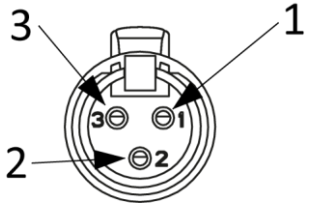
8. CLIP

Clip to hook the Bodypack to the belt.

9. FREQUENCY

On the back side of bodypack an adhesive shows the operating frequency of the transmitter.

**TECHNICAL SPECIFICATION**

<b>WM101 – Receiver</b>		Modulation Method	PCM Digital 24 bit
Receiver Type	UHF Band	Spurious Emission	under limits EN 300422
Frequency Range	863-865 MHz	Frequency Response	50 – 15000 Hz
RF Frequency Stability	±0.002 %	Mic Capsule	Dynamic
RF Image/Spurious Rej.	> 70 dB	Mic Polar Pattern	Cardioid
RF Interference Reject.	> 70 dB	Power Requirement	2x1.5V AA type
RF Sensibility	-105 dBm	Battery Life	Up to 8 hours
Frequency Response	50 – 15000 Hz	Dimensions	260 x Ø45 mm
Modulation Method	PCM Digital 24 bit		
THD Distortion	< 1%	<b>WM11B – Bodypack Transmitter</b>	
Dynamic Range	> 90 dB	Carrier Frequency Range	UHF: 863-865 MHz
S/N Ratio	> 100 dB	Modulation method	FM (F3E)
Power Requirement	12 V DC / 500 mA	Transmitting Power	<10 dBm Max ERP
Output Connector	Unbalanced ¼ " jack	Transmission Distance	Up to 25 m (Open Space)
Dimensions	H 45 x L 150 x W 118 mm	RF Frequency Stability	±0.002 %
		RF Max deviation	±50 KHz
		Modulation Method	PCM Digital 24 bit
<b>WM11M – Handheld Transmitter</b>		Spurious Emission	under limits EN 300422
Carrier Frequency Range	UHF: 863-865 MHz	Frequency Response	50 – 15000 Hz
Modulation method	FM (F3E)	HCM25 Mic Capsule Headset	Back electret condenser
Transmitting Power	< 10 dBm Max ERP	Polar Pattern	Cardioid
Transmission Distance	Up to 25 m (Open Space)	Power Requirement	2x1.5V AA type
RF Frequency Stability	±0.002 %	Battery Life	Up to 8 hours
RF Max deviation	±50 KHz	Dimensions	H 95 x L 65 x W 23 mm
		<p>Connector Pin Assignments</p> <p>Pin 1: Tied to Ground  Pin 2: Tied to Audio  Pin 3: Tied to Bias (+5V)</p>	



TRATTAMENTO DEL DISPOSITIVO ELETTRICO OD ELETTRONICO A FINE VITA.....	9
AVVERTENZE PER LA SICUREZZA .....	9
IN CASO DI GUASTO.....	9
IMBALLAGGIO, TRASPORTO E RECLAMI.....	10
GARANZIE E RESI.....	10
MANUTENZIONE E LIMITAZIONI D'USO .....	10
ALIMENTAZIONE.....	10
AVVERTENZE PER L'UTILIZZO E CONFORMITÀ CE .....	11
INTRODUZIONE.....	12
DESCRIZIONE .....	12
RICEVITORE WM101.....	12
TRASMETTITORE A MANO WM11M.....	13
TRASMETTITORE BODYPACK WM11B .....	13
CARATTERISTICHE TECNICHE.....	14

## TRATTAMENTO DEL DISPOSITIVO ELETTRICO OD ELETTRONICO A FINE VITA



Il marchio riportato sul prodotto o sulla documentazione indica che il prodotto non deve essere smaltito con altri rifiuti domestici al termine del ciclo di vita. Per evitare eventuali danni all'ambiente si invita l'utente a separare questo prodotto da altri tipi di rifiuti e di riciclarlo in maniera responsabile per favorire il riutilizzo sostenibile delle risorse materiali. Gli utenti domestici sono invitati a contattare il rivenditore presso il quale è stato acquistato il prodotto o l'ufficio locale preposto per tutte le informazioni relative alla raccolta differenziata e al riciclaggio per questo tipo di prodotto. Gli utenti aziendali sono invitati a contattare il proprio fornitore e verificare i termini e le condizioni del contratto di acquisto. Questo prodotto non deve essere smaltito unitamente ad altri rifiuti commerciali.

## AVVERTENZE PER LA SICUREZZA

- **ATTENZIONE** - Prima di utilizzare il prodotto, si prega di leggere attentamente le seguenti istruzioni per la sicurezza. Prendere visione del manuale d'uso e conservarlo per successive consultazioni. Durante l'uso di un prodotto elettrico devono essere sempre prese precauzioni di base onde evitare danni a cose o persone, incluse le seguenti:
- In presenza di bambini, controllare che il prodotto non rappresenti un pericolo.
- Posizionare l'apparecchio al riparo dagli agenti atmosferici e a distanza di sicurezza dall'acqua, dalla pioggia e dai luoghi ad alto grado di umidità.
- Collocare o posizionare il prodotto lontano da fonti di calore quali radiatori, griglie di riscaldamento e ogni altro dispositivo che produca calore.
- Evitare che qualsiasi oggetto o sostanza liquida entri all'interno del prodotto.
- Il prodotto deve essere connesso esclusivamente alla alimentazione elettrica delle caratteristiche descritte nel manuale d'uso o scritte sul prodotto.

## IN CASO DI GUASTO

- In caso di guasto o manutenzione questo prodotto deve essere ispezionato da personale qualificato quando:

# EIKON

- Sostanze liquide sono penetrate all'interno del prodotto.
- Il prodotto è caduto e si è danneggiato.
- Il prodotto non funziona normalmente esibendo un marcato cambio di prestazioni.
- Non intervenire sul prodotto.
- Rivolgersi a un centro di assistenza autorizzato Proel.

## **IMBALLAGGIO, TRASPORTO E RECLAMI**

- L'imballo è stato sottoposto a test di integrità secondo la procedura ISTA 1A. Si raccomanda di controllare il prodotto subito dopo l'apertura dell'imballo.
- Se vengono riscontrati danni informare immediatamente il rivenditore. Conservare quindi l'imballo completo per permetterne l'ispezione.
- Proel declina ogni responsabilità per danni causati dal trasporto.
- Le merci sono vendute "franco nostra sede" e viaggiano sempre a rischio e pericolo del distributore.
- Eventuali avarie e danni dovranno essere contestati al vettore. Ogni reclamo per imballi manomessi dovrà essere inoltrato entro 8 giorni dal ricevimento della merce.

## **GARANZIE E RESI**

- I Prodotti Proel sono provvisti della garanzia di funzionamento e di conformità alle proprie specifiche, come dichiarate dal costruttore.
- La garanzia di funzionamento è di 24 mesi dopo la data di acquisto. I difetti rilevati entro il periodo di garanzia sui prodotti venduti, attribuibili a materiali difettosi o difetti di costruzione, devono essere tempestivamente segnalati al proprio rivenditore o distributore, allegando evidenza scritta della data di acquisto e descrizione del tipo di difetto riscontrato. Sono esclusi dalla garanzia difetti causati da uso improprio o manomissione. Proel SpA constata tramite verifica sui resi la difettosità dichiarata, correlata all'appropriato utilizzo, e l'effettiva validità della garanzia; provvede quindi alla sostituzione o riparazione dei prodotti, declinando tuttavia ogni obbligo di risarcimento per danni diretti o indiretti eventualmente derivanti dalla difettosità.

## **MANUTENZIONE E LIMITAZIONI D'USO**

- Pulire il prodotto unicamente con un panno asciutto.
- I Prodotti Proel sono destinati esclusivamente ad un utilizzo specifico di tipo sonoro: segnali di ingresso di tipo audio (20Hz-20kHz). Proel declina ogni responsabilità per danni a terzi causati da mancata manutenzione, manomissioni, uso improprio o installazione non eseguita secondo le norme di sicurezza.
- Proel S.p.A. si riserva di modificare il prodotto e le sue specifiche senza preavviso.
- Proel S.p.A. declina ogni responsabilità per danni a terzi causati da mancata manutenzione, manomissioni, uso improprio o installazione non eseguita secondo le norme di sicurezza e a regola d'arte.

## **ALIMENTAZIONE**

- Il prodotto deve essere connesso esclusivamente alla alimentazione elettrica delle caratteristiche descritte nel manuale d'uso o scritte sul prodotto.
- Se la spina in dotazione non combacia con la presa, rivolgersi ad un elettricista per far installare una presa appropriata.
- Quando si scollega l'apparato alla rete tenere saldamente sia la spina che la presa.
- Quando l'unità non viene utilizzata per un periodo prolungato, interrompere l'alimentazione estraendo la spina dalla presa dell'alimentazione.

# **EIKON**

- Per evitare danni alla linea d'alimentazione dell'apparato, non mettere in trazione il cavo d'alimentazione e non utilizzare un cavo attorcigliato.
- Per evitare il danneggiamento del cavo d'alimentazione dell'apparato, assicurarsi che questo non venga calpestato o schiacciato da oggetti pesanti.

## AVVERTENZE PER L'UTILIZZO E CONFORMITÀ CE

- **INFORMATIVA SULLA LICENZA:** Questo apparecchio radio opera nella banda europea armonizzata UHF 863-865 MHz dedicata ai dispositivi SRD (short range device) tipo Radiomicrofoni e monitor personali IEM, quindi nei paesi specificati nella tabella sottostante non è richiesta nessuna autorizzazione personale per il suo utilizzo.
- L'uso di questo apparecchio in alcuni paesi potrebbe essere inteso per uso professionale ed è soggetto all'ottenimento di una autorizzazione generale, nell'ambito dell'intrattenimento e applicazioni similari.
- Questo apparecchio potrebbe essere in grado di funzionare a frequenze non autorizzate nella nazione e/o regione in cui si trova l'utente, vedi tabella sottostante.
- La Proel S.p.A dichiara che Il radio-microfonico EIKON è conforme alla direttiva 2014 / 30/ EU Direttiva EMC & 2014 /35 / EU Direttiva LVD.
- La Proel S.p.A dichiara che Il radio-microfonico EIKON è conforme ai requisiti essenziali ed alle altre disposizioni pertinenti stabilite dalla direttiva RED 2014 /53 / EU.
- La dichiarazione di conformità completa e dettagliata può essere consultata sul sito:  
[www.Eikon-audio.com](http://www.Eikon-audio.com)

<b>TABELLA FREQUENZE AUTORIZZATE PER IL RADIO MICROFONO WM101 IN EUROPA AGGIORNATA CON ERC-REC 70-03E DEL 7 FEBBRAIO 2014</b>						
CODICE NAZIONE	FREQUENZE DI TRASMISSIONE WM11M / WM11B					
	863.100	864.375	864.850			
AT BE CY CZ DK EE DE GR HU IT LV LT LU NL PL PT SK SI SE GB IS LI CH BG RO TR UA IE MT NO ES FR	•	•	•			
HR	Licenza individuale richiesta					
GE RU	NOT IMPLEMENTED					
IN QUALSIASI NAZIONE L'USO DEI RADIOMICROFONI È SUBORDINATO AD EVENTUALI RADIOTRASMISSIONI TELEVISIVE						
RIFERIRSI SEMPRE ALLE AUTORITÀ NAZIONALI DELLE FREQUENZE DEL PROPRIO PAESE PER INFORMAZIONI SULLE DISPOSIZIONI DELLE FREQUENZE AUTORIZZATE E PER IL LORO USO A NORMA DI LEGGE						

## INTRODUZIONE

Grazie per aver scelto un prodotto PROEL e della fiducia riposta nel nostro marchio, sinonimo di professionalità, accuratezza, elevata qualità ed affidabilità. Tutti i nostri prodotti sono conformi alle normative CE per utilizzazione continua in impianti di diffusione sonora.

## DESCRIZIONE

I radiomicrofoni serie WM101 sono sistemi UHF a singola frequenza controllata al quarzo, caratterizzati da una trasmissione affidabile e di ottima qualità.

Il sistema radio microfonico WM101 è composto da 3 parti: ricevitore WM101, trasmettitore a mano WM11M e trasmettitore tascabile WM11B. Il sistema è disponibile in 3 diverse configurazioni, ognuna dotata di una valigetta in ABS per il trasporto:

**WM101M :** WM101 + WM1M

**WM101H :** WM101 + WM11B + Headset

**WM101KIT :** WM101 + WM11M + WM11B + Headset

Sono disponibili tre frequenze diverse preselezionate in fabbrica, scelte per permettere l'uso simultaneo di 3 apparati radio senza che questi interferiscano fra di loro (a seconda delle circostanze):

1. 863.100 MHz
2. 864.375 MHz
3. 864.850 MHz

## RICEVITORE WM101

Vedi FIG. 1 a pagina 15:

1. DC IN  
Connettore per il collegamento dell'adattatore AC/DC, usare esclusivamente l'adattatore fornito nella confezione.
2. AUDIO OUT (UNBALANCED)  
Uscita audio sbilanciata livello linea: collegare mediante un cavo jack mono 6.3mm all'ingresso del mixer.
3. PWR / VOLUME  
Interruttore di accensione e potenziometro del volume: regolare questo potenziometro su un livello adeguato per non saturare l'ingresso del canale nel mixer.
4. ON  
Led rosso di alimentazione: se acceso indica che l'alimentazione è presente e il ricevitore è acceso.
5. RF  
Led verde di presenza segnale RF: se acceso indica che il trasmettitore sta inviando un segnale radio.
6. AF  
Led giallo: acceso quando un segnale audio è presente.
7. ANTENNA  
Questa è l'antenna di ricezione, alzarla in posizione verticale durante l'uso. Per una migliore ricezione posizionare il ricevitore lontano da altri oggetti metallici e a non più di 25m dal trasmettitore.
8. FREQUENZA DI RICEZIONE  
In questa etichetta, oltre ai dati generali del ricevitore, è scritta la frequenza radio di ricezione, nel caso si usino più apparati radio essa deve corrispondere alla frequenza di trasmissione del radiomicrofono usato.

# EIKON

## **TRASMETTITORE A MANO WM11M**

Vedi FIG. 2 a pagina 16:

### 1. GRIGLIA MICROFONO

La griglia protegge la capsula microfonica e incorpora un filtro anti-pop. La capsula microfonica è di tipo dinamico con figura a cardioide unidirezionale.

### 2. STATO BATTERIE

Led spia stato di carica della batteria:

- Quando il microfono viene acceso, il led si illumina.
- Il led si spegne a microfono acceso solo quando lo stato di carica delle batterie sta esaurendosi per comunicare che occorre sostituirle al più presto.

### 3. ON / MUTE / OFF

Interruttore di accensione: se posizionato tutto in basso il microfono è spento, se posizionato tutto in alto il microfono è acceso. C'è una posizione intermedia in cui il microfono resta acceso ma in modalità silenziosa (mute), utile nel caso non si voglia far udire il tipico rumore di accensione/spegnimento.

### 4. COPERCHIO VANO BATTERIE

Facendo scorrere la parte bassa del microfono si accede al vano batterie.

### 5. VANO BATTERIE

Per funzionare il microfono necessita di 2 batterie tipo AA tipo alcalino.

Nota: il microfono è in grado di funzionare anche con due batterie ricaricabili al Ni-MH, ma in tal caso la durata del funzionamento è più breve.

### 6. FREQUENZA

Sul retro del vano batteria è indicata la frequenza del trasmettitore.

(Nella figura sono indicati anche alcuni accessori opzionali disponibili .)

## **TRASMETTITORE BODYPACK WM11B**

Vedi FIG. 3 a pagina 17:

### 1. INGRESSO AUDIO

Ingresso mini XLR TA3M per il collegamento al trasmettitore del microfono in dotazione.

### 2. LOW BAT

Led spia stato di carica della batteria:

- Quando il microfono viene acceso il led si illumina .Il led si spegne a microfono acceso solo quando lo stato di carica delle batterie sta esaurendosi per comunicare che occorre sostituirle al più presto.
- Il led si spegne a microfono acceso solo quando lo stato di carica delle batterie sta esaurendosi per comunicare che occorre sostituirle al più presto.

### 3. OFF ON

Interruttore di accensione: se posizionato tutto a sinistra il microfono è acceso, se posizionato tutto a destra il microfono è spento.

### 4. ANTENNA

Questa è l' antenna integrata: non forzarla, non cercare di scollegarla o sostituirla con un' altra.

### 5. COPERCHIO VANO BATTERIE

Facendo scorrere la parte bassa del Bodypack si accede al vano batterie.

### 6. VANO BATTERIE

Per funzionare il microfono necessita di 2 batterie tipo AA tipo alcalino.

Nota: il microfono è in grado di funzionare anche con due batterie ricaricabili al Ni-MH, ma in tal caso la durata del funzionamento è più breve.

## 7. GAIN

Agendo con un cacciavite a croce PH1 su questo trimmer è possibile ottimizzare il guadagno del microfono prima che il suo segnale sia trasmesso, ruotarlo in senso orario se si vuole un maggior guadagno (parlato) o in senso antiorario se si vuole un minor guadagno (cantato).

## 8. CLIP

Clip per agganciare il Bodypack alla cintura.

## 9. FREQUENZA

Sul retro del Bodypack è indicata la frequenza del trasmettitore.

## CARATTERISTICHE TECNICHE

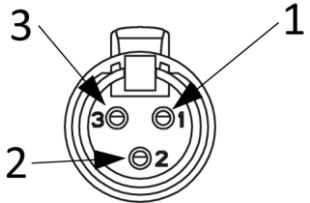
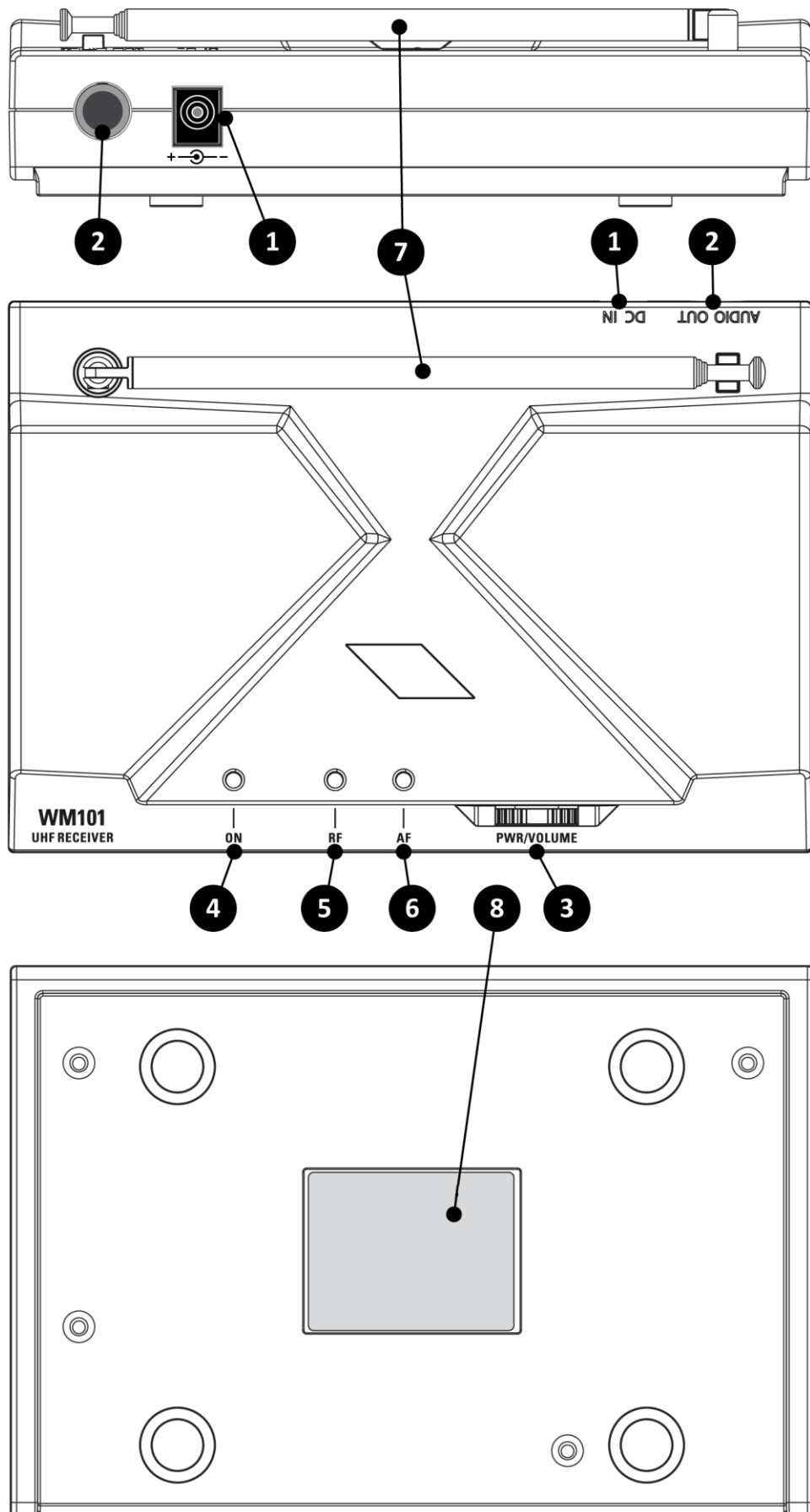
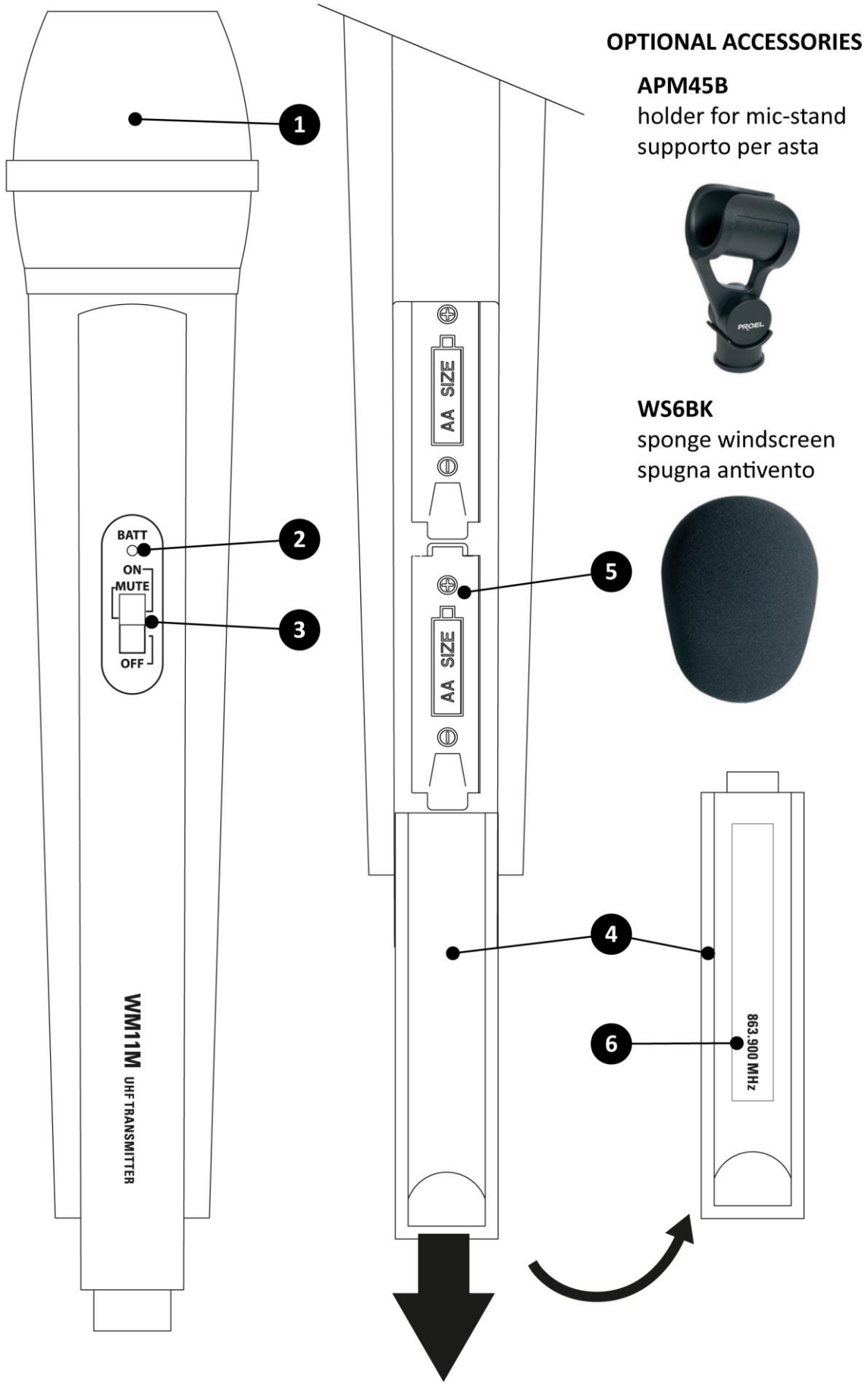
<b>WM101 - Ricevitore</b>		Modulazione audio	PCM Digital 24 bit
Tipo Ricevitore	Banda UHF	Emissione spurie	sotto i limiti EN 300422
Banda di Frequenza	863-865 MHz	Risposta in frequenza	50 – 15000 Hz
Stabilità frequenza RF	±0.002 %	Tipo Microfono	Dinamico
Reiezione immagine RF	> 70 dB	Diagramma Polare	Cardioide
Reiezione Interferenza RF	> 70 dB	Alimentazione	2x1.5V tipo AA
Sensibilità RF	-95 dBm	Durata Batterie	Fino a 8 ore
Risposta in frequenza	50 – 15000 Hz	Dimensioni	260 x Ø45 mm
Modulazione audio	PCM Digital 24 bit		
Distorsione THD	< 1%	<b>WM11B – Trasmettitore bodypack</b>	
Escursione Dinamica	> 90 dB	Banda di Frequenza Portante	UHF: 863-865 MHz
Rapporto S/R	> 100 dB	Tipo di modulazione	FM (F3E)
Alimentazione	12 V DC / 500 mA	Potenza di Trasmissione	< 10 dBm ERP Max
Connettore Uscita	Jack 6,3 mm Sbilanciato	Distanza Trasmissione	Fino a 25 m (Spazio aperto)
Dimensioni	A 45 x L 150 x P 118 mm	Stabilità frequenza RF	±0.002 %
		Modulazione RF max	±50 KHz
		Modulazione audio	PCM Digital 24 bit
<b>WM11M – Trasmettitore a mano</b>		Emissione spurie	sotto i limiti EN 300422
Banda di Frequenza Portante	UHF: 863-865 MHz	Risposta in frequenza	50 – 15000 Hz
Tipo di modulazione	FM (F3E)	HWM11 Microfono Headset	Tipo condensatore electret
Potenza di Trasmissione	< 10 dBm ERP Max	Diagramma Polare	Cardioide
Distanza Trasmissione	Fino a 25 m (Spazio aperto)	Alimentazione	2x1.5V tipo AA
Stabilità frequenza RF	±0.002 %	Durata Batterie	Fino a 8 ore
Modulazione RF max	±50 KHz	Dimensioni	A 95 x L 65 x P 23 mm
		<b>Assegnazione Pin Ingresso</b>  Pin 1: Massa Pin 2: Audio Pin 3: Bias (+5V)	

FIG.1



**EIKON**

FIG.2



**OPTIONAL ACCESSORIES**

**APM45B**  
holder for mic-stand  
supporto per asta



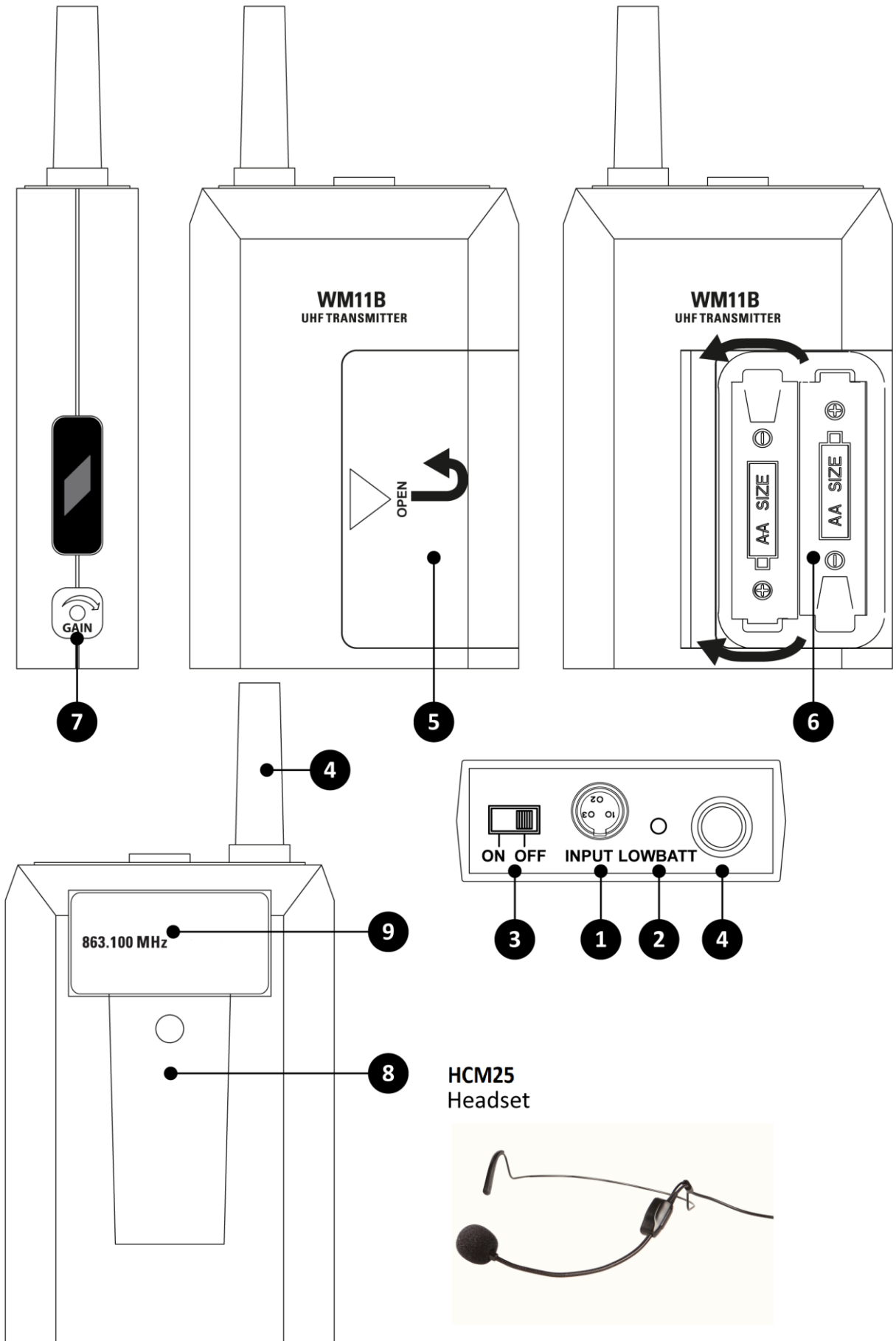
**WS6BK**  
sponge windscreen  
spugna antivento



**EIKON**

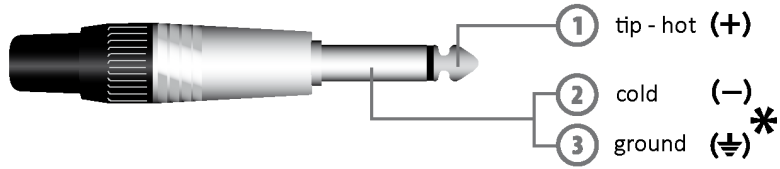


FIG.3



**EIKON**

## Connections and cables

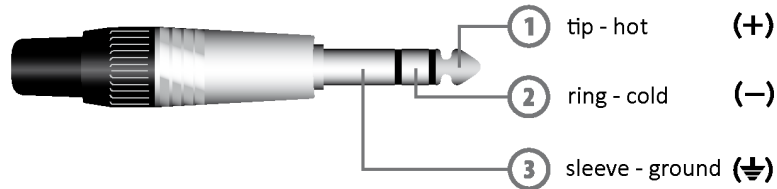


Jack (unbalanced)

\*note: connect both cold and ground  
to make cable from balanced to unbalanced

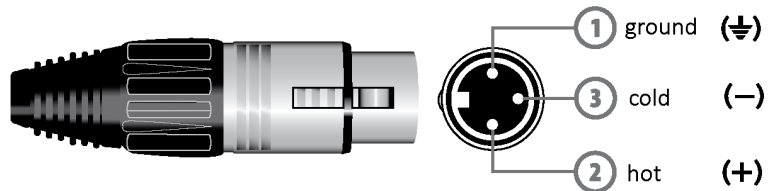
Jack (sbilanciato)

\*nota: connettere insieme cold e ground  
per cavi da bilanciato a sbilanciato



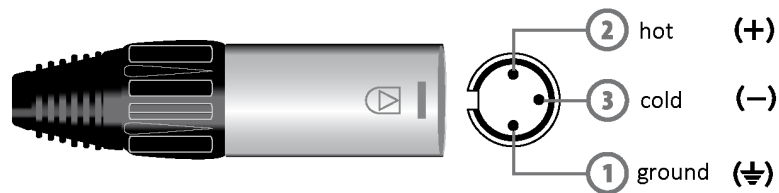
Jack (balanced)

Jack (bilanciato)



Balanced female XLR

XLR bilanciato femmina



Balanced male XLR

XLR bilanciato maschio

**EIKON**

**EIKON**

**is a brand of  
PROEL S.p.A.**

(World Headquarters - Factory)

Via alla Ruenia 37/43

64027 Sant'Omero (Te) – Italy

Tel: +39 0861 81241

Fax: +39 0861 887862

[www.eikon-audio.com](http://www.eikon-audio.com)

**EIKON**